

2022 学校案内

KUNION

国立音楽大学附属高等学校 音楽科



音楽で人間力を磨く

70年以上続く伝統ある本校の音楽教育。
知性と感性を磨き、音楽を言語化することで
自分の考えを論理的に伝えられる力を身に付け、
これからの社会に貢献する人材を育てます。



心に響く音楽を、
共に

校長 大友 太郎

音楽家を目指す皆さん。音楽は音を楽しむと書きますが、演奏することは楽しいですか？
聴衆の心を揺さぶり感動させることのできる演奏をするためには、まず自分自身が聴衆となって感動体験をしないとけません。聴衆の気持ちを知ることが大切なのです。また、共に音楽をつくりあげる仲間たちとも気持ちが通じ合わなければ良いハーモニーは生まれません。心に響く演奏、心に響く作品、音に心を通わせる技は容易に身に付きません。
国立音楽大学および本校では自由・自主・自律の教育理念を掲げ、音楽を愛する人の裾野を広げる優秀な音楽教員、オーケストラや吹奏楽団、ソリストとして活躍する一流の演奏家、オペラ界及びリット界のスター歌手、超大物ジャズミュージシャン、マスメディア関係で活躍する方々、多くの作品を世に送り出している話題の作曲家たち等、きわめて幅広い分野で活躍する人材を輩出し、成功を収めています。これも何より人と人との温かいつながりを大切に教職員が生徒に対して共に歩んで行こうとする姿勢の結果でしょう。この素晴らしい精神を附属校としても受け継ぎ、将来の目標に向かう皆さんを教職員一同で支えてまいります。



柴野 瑠々
(港区立白金の丘中学校 卒業)

カナダ留学

高校での初めての夏休みに10日間、本校の研修制度を利用し、カナダのバンクーバーで語学研修をしました。もともと英語が好きだったため、ホームステイや様々なカリキュラムなどを通して、生きた英語に現地でも触れることに魅力を感じたためです。初めてのホームステイということもあり、多少の不安はありましたが2人1組のバディで、ひとつの家庭にホームステイをしたり、ホストファミリーの方が親身になって寄り添ってくださったお陰で、不安は一気に無くなり、短い期間で大きく成長することができました。
現地では、ホストファミリーをはじめ、日本人スタッフ、アカデミーの先生、そして現地の学生スタッフさんなど、多くの方々のサポートがありました。カリキュラムの中にはたくさんのイベントがありましたが、その中で一番思い出に残っているのはキャンプです。現地の学生スタッフの方々と様々なレクリエーションを行ったことで、言葉の壁がなくなり、距離がぐんと縮まりました。現地の方の言葉が最初はうまく聞き取れなくても、何度も熱心にゆっくりと繰り返してくださったため、生きた英語にしっかり耳を傾けて何度も会話を重ねる中で、リスニング力が格段に上がったと思います。

帰国する前日には、アカデミーで graduation ceremony があり、バディとプレゼンテーションする準備の時に、英単語の発音や抑揚などを学生スタッフさんに直され、自分の発音の癖を知ることができました。本番では自分の納得できる、最高のプレゼンテーションをバディと行うことができました。初日には受け答えるのがやっとでしたが、最終日にはホストファミリーや学生スタッフさんに自分から話しかけることができ、日本人スタッフの助けがなくても、会話がスムーズにできるようになりました。最終日の朝、ホストファミリーと別れる時は、たった10日間だったのにも関わらず、たくさんの思い出が込み上げてきて、みんなで泣いてしまいました。大好きなホストファミリーや、お世話になった現地のスタッフの方々とは今でも交流を続けています。
帰国後は特に文法力が鍛えられたことを実感しています。また、コミュニケーション英語などの勉強の理解がより深まっています。今回のような研修や留学を後押ししてくれた両親や先生方に感謝しています。この素晴らしい経験を糧に、国音の友人たちと様々な文化や歴史などを学び、音楽で世界中の人々となつなごることのできる音楽家になりたいです。



金井 綾音
(相模原市立小山中学校 卒業)

調査書重視型入試

私が音楽をもっと深く勉強したいと思ったきっかけは、中学校の吹奏楽部で吹いていたフルートでした。
また、音楽の勉強をするには、どの学校に進学したらよいか悩んでいた時に、習っていたピアノの先生が国音のご出身の関係で勧めてくれました。加えて、憧れのフルーティストさんの出身校でもあり、国音に入りたく強く思うようになりました。
いざ国音を受験するにあたって吹奏楽部の経験だけで入れるか不安でしたが、入試資料を見た時に推薦の「調査書重視型」で専門的な勉強をしていなくても入れると知り、希望が持てました。入学後の音楽理論やソルフェージュの授業はとても難しく、最初の頃は思うようにグレードが上がらませんでした。ですが、先生に質問しに行ったり、友だちと教えあったりすることでグレードが上がり、音楽への考え方や捉え方が変わっていききました。専攻では優しく、時には色々な相談に乗ってくださる先生に教えていただき、楽しく充実した学校生活を送っています。将来は国立音大に進み、憧れのフルーティストさんに近づけるようになりたいと考えています。



表紙イラスト
大國 貴子
(本校音楽科53回生)

1983年、東京生まれ。グラフィックデザイナー／イラストレーター。国立音楽大学附属幼稚園に入園し、附属小学校、附属中学校と進み、国立音楽大学附属高等学校音楽科を卒業。その後日本工学院専門学校でデザインを学び、デザイン会社勤務を経て2014年よりフランスに。フライヤー・ポスター・パンフレット・パッケージ・書籍などの紙媒体を主としたデザインを中心に、キャラクターデザイン・表紙絵や挿絵・漫画などのイラスト制作も手掛ける。

Education

アンサンブルのくにたち

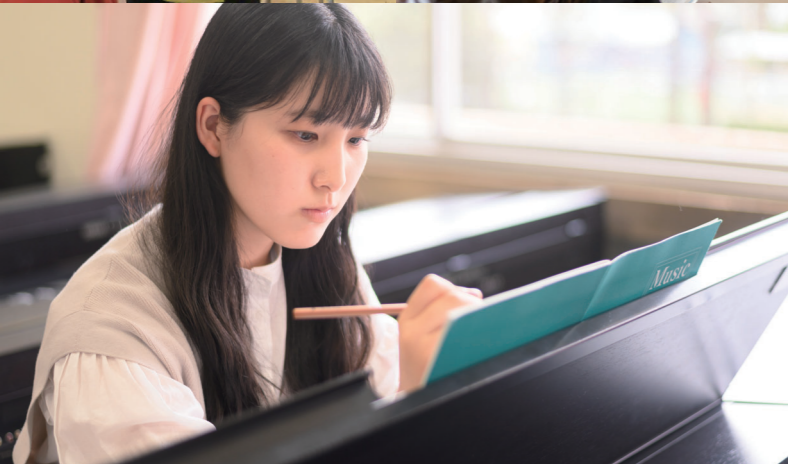
これからは「個」ではなく「チーム」で事を成し遂げていく時代。チームに必要なことは「アンサンブル」で学ぶことができます。アンサンブルはお互いの演奏を聴き合う、認め合う、意見を出し合うことではじめて成立します。アンサンブルにおいて自己主張が強すぎてもうまくいきません。かといって主張がなければ新しい

ものは生まれません。時にはぶつかり合うことで全く新しい発想が生まれる場合もあります。授業、ホームルーム、クラブ活動などが全てがアンサンブル。アンサンブルは「人間力」を養うための協調性、主体性、コミュニケーション能力、創造力、発想力が身につきます。KUNIONでは日常の中にアンサンブルが溢れています。



多彩な選択授業

音楽教科はもちろん、興味関心や進路希望にあわせて国語・数学などから情報・家庭科まで、一般教科からも幅広く授業を選択できます。音楽を学ぶにあたって役に立つイタリア語やドイツ語を第二外国語として履修することも可能です。



充実の音楽授業

合唱や合奏を様々な規模や組み合わせで体験できるのは、国内の最大規模の音楽高校である本校ならではのメリットです。2,3年生で履修する「鑑賞研究」「演奏研究」では、ソロや少人数のアンサンブルを演習授業として実施しています。



教師の多くは専任、卒業生も多数在籍

中高あわせて39名(うち音楽教科9名)の専任教員が在籍。生徒と教員の距離が近く、教科や生活面の疑問や不安にも個別にきめ細かく対応しています。校長をはじめ30名以上の卒業生が教員として指導にあっているのも本校の特徴です。

演奏へつながる音楽理論・ソルフェージュ

専門的な授業を通して、楽譜に書かれた「作曲家からのメッセージ」を読み解き、演奏につなげられる事を目指します。グレード別授業や多彩な選択授業を用意し、音楽大学進学のための基礎的な力の養成から、より高度な授業まで、習熟度や探究心に対応して授業を展開しています。



カリキュラム

選択授業を大幅に増加したことにより、一人ひとりが自由度の高い時間割を作成。専攻の練習時間を多く確保するなど、それぞれの興味関心に応じて学校生活を送ることができます。(右のカリキュラムは2021年度のものです。)

*2022年度より新カリキュラム!

1年次	
必修科目 一般 (20単位)	4
国語総合	2
世界史A	2
日本史A	2
数学I	2
科学と人間生活	2
体育	1
保健	1
総合的な学習の時間	1
必修科目 音楽 (8~11単位)	2
音楽理論	2
基礎ソルフェージュ	いずれか1
応用ソルフェージュ	2
合唱	2
合奏※	2
専修音楽	1
選択科目 一般・音楽 (0~3単位)	1
副科ピアノ※	1
英語表現I	1
ドイツ語I	1
英語会話	1
演奏演習音楽理論	2
ソルフェージュ基礎実習	1
声楽基礎	1
選択科目 音楽・コントラバス	1
選択科目 音楽・クラリネット	1
選択科目 音楽・サックス	1
選択科目 音楽・チェロ	1
選択科目 音楽・ヴァイオリン	1

2年次	
必修科目 一般 (11単位)	2
現代社会	2
生物基礎	3
体育	2
保健	1
家庭基礎	2
総合的な学習の時間	1
必修科目 音楽 (9~12単位)	3
音楽理論	1
鑑賞研究	2
ソルフェージュ	2
合唱	2
合奏※	2
専修音楽	1
選択科目 一般・音楽 (0~10単位)	1
副科ピアノ※	1
現代文I	2
古典I	2
世界史研究	2
応用数学	2
選択科目 A	1
コミュニケーション英語II	4
英語表現I	1
英語会話	1
ドイツ語II	1
イタリア語I	1
演奏演習音楽理論	2
ソルフェージュ基礎実習	1
基礎ソルフェージュ	いずれか1
副科声楽	1
副科チェロ・コントラバス	1
選択科目 音楽・クラリネット	1
選択科目 音楽・サックス	1
選択科目 音楽・チェロ	1
選択科目 音楽・ヴァイオリン	1

3年次	
必修科目 一般 (4単位)	2
体育	2
社会と情報	2
必修科目 音楽 (8~11単位)	2
音楽理論	2
音楽史	2
演奏研究	1
ソルフェージュ	2
合奏※	2
専修音楽	1
選択科目 一般・音楽 (0~12単位)	1
副科ピアノ※	1
現代文II	2
古典II	2
音楽で学ぶ社会	2
歴史探究	1
歴史総合	1
選択科目 B	1
選択科目 C	1
英語総合	3
英語会話	1
ドイツ語III	1
イタリア語II	1
情報表現	2
演奏演習音楽理論	2
音楽理論研究	2
基礎ソルフェージュ	いずれか1
副科声楽	1
副科チェロ・コントラバス	1
アンサンブル上級	1
選択科目 音楽・クラリネット	1
選択科目 音楽・サックス	1
選択科目 音楽・チェロ	1
選択科目 音楽・ヴァイオリン	1

※=専攻により必修となる科目

Lesson 技を磨く

第一線で活躍する約60名の教員が指導にあたっています。複数の教員から定期的に直接アドバイスをを受けたり、担当以外の教員にも指導を受けたりできる取り組みを行うほか、ピアノ専攻ではグレード制を導入するなど、個々の達成度に応じたきめ細かな指導、評価を行います。下級生にも学校主催演奏会出演のチャンスが与えられる学内オーディション、ヴィレム・ブロンズ教授（アムステルダム音楽院）をはじめ国内外の著名な講師を招いて毎年行う公開講座などを通じて、生徒の目的意識を高めています。



ピアノ

響きは
どうかな？

豊かな響きを
意識してみよう。

五十嵐 玲 副校長

附属中学校を含めた12段階のグレード制を実施。複数の教員から直接アドバイスを獲得する「トライアル」とあわせ、多角的に音楽を捉えて個々のレパートリーを広げ、表現力を高めるサポートを行います。



声楽

歌うのって
楽しいな。

とっても良い
表情で歌えて
いるわね！

羽根田 宏子 講師

重要な基礎を形作る高校では、無理のない発声を最優先します。イタリア語やドイツ語の発音や詩の解釈にも留意しながら、将来オペラやコンサートのステージで活躍するための実力の根幹を育てます。



打楽器

複数の
マレットさばきは
大変です！

マレットを
自然に操れて
いるかな？

悪原 至 講師

スティック・マレットコントロール等の基礎から打楽器及びマリンパノ曲の習得まで、個々の能力に応じたレッスンを行います。ティンパニ、シンバル等の奏法も学び、様々なアンサンブルにも対応していきます。



オルガン

国立音楽大学附属
大ホールのパイプオルガン

国・地域・時代を背景とした様式別に基礎から学びます。J.S.バッハの作品を中心とした歴史的奏法とロマン派・近現代作品の奏法、表現力を身につけ、作品に応じた音色の選び方「音栓法」まで幅広く習得します。

公開 レッスン



ヴィレム・ブロンズ先生
(アムステルダム音楽院教授)



アンジェロ・デ・ローザ先生
(イタリア語講師)



ミヒヤエル・ウェルバ先生
(ウィーン・フィルハーモニー管弦楽団首席ファゴット奏者)



弦楽器

音を大切に、
もっと
語りかけて。

このフレーズを
もっと歌いた
いです。

宮澤 等 講師

時代様式に応じた演奏スタイル、表現力を学び、年2回の実技試験で協奏曲などを仕上げます。基礎テクニックも重視し、「トライアル」を定期的に行って音階などの基礎練習を繰り返し行うよう徹底します。



管楽器

生きている
音を出そう。

音の伸びが
実感できました！

齋藤 亮 講師

高校時代は生徒の骨格や呼吸機能の発達に合わせた基礎的な奏法の習得が最も大切です。生徒一人ひとりのレベルに合わせ、将来演奏者、指導者として幅広い分野に対応、活躍できるよう、専門的に指導します。



電子 オルガン

音の広がり
と奥行きを
よく感じて。

さらに高い
スキルを学
びたいです。

渡辺 睦樹 講師

管弦楽の各楽器の奏法のニュアンスを電子オルガンの鍵盤奏法に置き換えながら幅広い表現を習得します。クラシックのオーケストラスコアを電子オルガン用に編曲することで、初歩的な作曲の分野にも触れていきます。



作曲

テーマを
いろいろな楽器
に入れてみたの
ですが…

楽器の特性を
考えてみよう。

円山 利絵 教諭

洗練された合理的指導のもと、2年次修了時までには国立音大推薦入合格レベルに到達します。3年次ではP.Fauchet、H.Challan等の和声にも取り組み、さらに様々な編成の作品を創作します。

年間音楽スケジュール

年2回の定期実技試験や演奏会など多くの発表の場を通して、日頃の学習や練習の成果を一回の演奏に懸ける厳しさと喜びを体験します。また、互いの演奏や作品を聴き批評しあうことは、この年代ならではの貴重な成長の機会となります。

4月	ピアノトライアル 新入生歓迎演奏会	9月	弦楽器トライアル ピアノトライアル 芸術祭 音楽理論 作品試演会	1月	3年後期実技試験 アンサンブルランチコンサート
5月	弦楽器トライアル 作曲専攻 作品試演会	11月	公開レッスン (ピアノ・声楽など) 作曲専攻 作品試演会 声楽専攻 秋のコンサート 国立音楽大学推薦入学試験 邦楽鑑賞	2月	合唱祭 1,2年後期実技試験 (～3月上旬)
6月	アンサンブル ランチコンサート	12月	ピアノトライアル 出張コンサート 芸術鑑賞 (新国立劇場) くたち音楽会 オーケストラ定期演奏会	3月	地域謝恩コンサート 卒業演奏会 オーケストラ トライアウトコンサート
7月	前期実技試験 オーケストラ ソリストコンサート				



お弁当とアンサンブルを楽しめるランチコンサート

レッスン・音楽教員

ピアノ

朝山 裕子
五十嵐 穂
石黒 典子
石島 美奈子
出久根 美由樹
伊勢 淑子
稲生 亜沙紀
遠藤 志葉
神山 友紀
亀田 賢
菊地 珠里
菊池 大成
日下 知奈

声楽

小林 光裕
小宮 康裕
坂野 伊都子
佐藤 恵美
進藤 桃子
多田 真理
津嶋 啓一
橋本 正子
藤井 香里
宮下 ゆかり
山口 裕子
米持 隆之
渡辺 秋香

ヴァイオリン

枝並 雅子
神林 絃一
小林 瑞花
今野 沙知恵
鹿内 芳仁
清水 勇磨
羽根田 宏子
和田 茂士

フルート

大友 太郎
下払 桐子
野原 千代

ファゴット

馬込 勇

チューバ

岩井 英二

電子オルガン

岩崎 孝昭
渡辺 睦樹

音楽史

中田 朱美
山岸 佳愛

トランペット

上條 浩史

打楽器

悪原 至

合唱

木次谷 紀子

ソルフェージュ

枝並 雅子

オーボエ

辻 功

作曲

井元 透馬

トロンボーン

中村 博道

作 曲

奥定 美和

クラリネット

堀川 豊彦

ホルン

阿部 鷹

サクソフォーン

滝上 典彦

ユーフォニアム

齋藤 充

ヴィオラ

三戸 誠

チェロ

宮澤 等

コントラバス

佐伯 洋裕

ハーブ

佐藤 いずみ

School Life

人が人を育てる

KUNION生の一日

西田 桃
(国立市立国立第一中学校卒業)

こんにちは。ピアノ専攻の西田桃です。小さい頃から習っていた憧れのピアノの先生と同じ国音に入学して2年目です。今年度は上級レッスンも受けられ、さらに充実した音高生活です。ある一日を少しご紹介します。

登校 ~8:45



千葉や神奈川から通学している生徒も多いので、1時間目の開始は8時50分とやや遅めです。2年生からは選択科目が増えるので、時間割によっては登校時間が遅い日もあります。今日の限は専攻楽器に分かれての「鑑賞研究」。私は管楽器と四重奏のアンサンブルをします。楽しい授業のひとつです。

練習



2年生になると、朝や放課後以外にも午前中の空き時間にレッスン室が使えます。自分の練習以外にも合わせの練習をします。

午前授業 8:50~12:40



音楽だけを勉強しているの?とよく聞かれますが、音楽だけではなく一般教科もしっかりと勉強しています!

昼休み 12:40~13:25



いつも自分たちでお弁当を作っています。作れなかったときは、学校内でのパンやおにぎり、お弁当の販売を利用しています。ネットでお弁当を注文することもできるので安心です。



昼食後は友達と一緒におしゃべりや宿題をすることが多いです。図書館や視聴室で調べ物やDVD鑑賞を楽しんだり、委員会や音楽室での合わせ練習など、みんな時間を有効に使っています。

下校 ~18:15



最終下校時刻は18時15分。国立駅組(JR中央線)と矢川駅組(JR南武線)は逆方向なので校門前でお別れになります。[また明日ね!]

午後授業 13:25~16:15



1週間に1度ある専攻レッスンの時間。1対1のレッスンでは、自分に合ったペースで先生と共にじっくりと勉強することができます。毎回新しい発見があっても刺激的。また1週間気持ちを引き締めて練習を頑張ります。

放課後 16:25~



今日は体験入部でジャズ部を訪ねました。先輩たちのセッションを聴いてとても感動し、私もやってみたくまりました!部活動に入らず練習や自習してから帰宅する友達など、帰宅時間も学校生活も自由に組み立てられます。

クラブ活動

音楽科のクラブ活動は自由参加です。専攻や音楽の勉強で身につけた高い集中力を発揮して、短い活動時間の中で集団のルールを自主的に学んでいます。

- | | | |
|-----|------------|----------------|
| 文化系 | ・合唱部 | ・茶道部 |
| | ・プラスバンド部 | ・ジャズ部 |
| | ・オーケストラ部 | ・パフォーミングアーツ同好会 |
| 運動系 | ・オペラ研究部 | |
| | ・バスケットボール部 | ・フラメンコ同好会 |
| | ・バドミントン部 | ・アウトドア同好会 |
| | ・ダンス部 | |

人と人との触れあいを大切に



本校ではホームルーム、生徒会、委員会、クラブなどの活動も大切にしており、PTAや同窓会も独自に積極的な活動を行っています。個々の学習や専攻を最優先しながらも過度な競争意識や個人主義に陥らず、生徒と教師、地域の方々や保護者など、立場を超えた関わりの中で生徒の人間力を育てています。

生徒指導部
根本 由紀 教諭

出張コンサート・地域謝恩コンサート

「地域謝恩コンサート」では近隣の皆様に気軽にご家族そろって本校にお越しいただき、「出張コンサート」では病院や福祉施設を生徒が訪問して演奏をお贈りしています。オーディションを行って出演者を決め、プログラム作成、会場との打合せ、楽器の運搬、当日の進行などすべて生徒会が主導します。親しみやすい曲を中心に会場の皆さんと一緒に歌ったりしながら楽しい時間を過ごします。



病院での出張コンサート

さまざまな交流活動

国立市の芸術イベント「くにたちアートビエンナーレ」での演奏をはじめ、商店会行事や「大学通り」クリスマスイルミネーション点灯式、国立駅でのコンサートなど、多くの地域の皆さんとふれあう機会があります。「夏の甲子園」野球大会の東・西東京大会開会式(神宮球場)での「君が代」独唱も恒例となっています。



全国高校野球選手権大会
東・西東京大会開会式

クリスマスイルミネーション点灯式

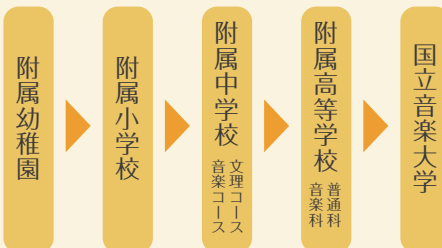
国際交流・留学・研修

欧米、アジア諸国の学校と音楽での交流を多数行っています。また、提携しているリンツ音楽高校(オーストリア)への短期留学制度を実施しているほか、夏期休暇中の海外語学研修なども体験できます。また異文化交流促進の一環として、海外短期研修を積極的に行っています。2019年度はカナダ研修を行い、キャンプ・英語レッスン&プレゼンテーション・現地大学キャンパスツアーなど、現地の学生とペアになり様々な体験をしています。



「くにたち」学びのシステム

国立音楽大学は“音楽人”としての一步を踏み出すために、豊かな感性を磨き、個性を育む環境や教育施設を備えています。



国立音楽大学附属高等学校 普通科

2017年度より特別進学コースがスタート。少人数制のメリットを活かし、生徒一人ひとりの進路希望を最大限に尊重し、国公立や難関私立大学進学にも十分に 대응することができるカリキュラムを構成しています。それぞれの進路に応じた多彩な選択授業、土曜講習、夏期・冬期・春期講習、放課後の補習など、きめ細かい学習指導を実施しています。

また、総合進学コースでは国立音楽大学への内部進学制度や数多くの指定校推薦などもあり、幅広い進路選択が可能です。

国立音楽大学

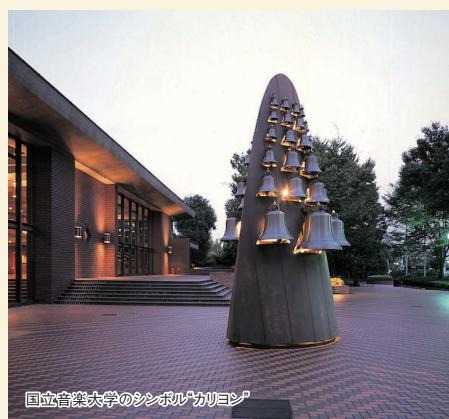
1926年に創立され、2016年に創立90周年を迎えた国立音楽大学は、音楽の専門家を養成するだけでなく、日本の音楽文化を担う多くの人材を世に送り出してきました。

基礎課程(1・2年次)で音楽の基礎知識や技術を修得し、専門課程(3・4年次)では卒業後の進路を視野に入れながら、それぞれに適した能力を身につけ、専門性をより深化させるためのコース・カリキュラムを展開しております。

さらに専門を究めたいと考える学生には大学院(修士課程、博士後期課程)、アドバンスコース、ディプロマ・コースで学ぶ道も用意しています。

高大接続プログラム

2年在学中に全員が国立音楽大学の授業を体験する「授業体験講座」、3年在学中に一定の条件をクリアした生徒が大学生と一緒に授業を履修して単位を先取りできる「特別聴講生制度」を実施しています。



入学金・授業料およびその他の費用 (2021年度)

詳細はホームページや募集要項をご覧ください。

	1年次	2年次	3年次
入学金	260,000円	-	-
授業料	531,000円	531,000円	531,000円
施設費等	258,600円	98,600円	118,600円
修学旅行積立金	80,000円	40,000円	-
合計	1,129,600円	669,600円	649,600円

※上記授業料は高等学校就学支援金支給額減額前の金額です。
 ※1年次のうち、入学金を含む627,600円は入学手続き時に納入していただきます。
 ※上記の納入金は2021年度入学生のもので、諸般の事情により、在学中に納付額を改定する場合がありますので、あらかじめご了承ください。

上記以外にかかる費用(年間)

●入学時には本校指定の体操服・上履き(約25,000円)も購入していただきます。

奨学金など

学校よりご案内している奨学金の一例です。

東京都奨学金、埼玉県高等学校奨学金、神奈川県高等学校奨学金、千葉県奨学金、川崎市高等学校奨学金、高等学校就学支援金制度、授業料軽減助成金制度 など

非常時の安全対策

生徒たちが安心して学校生活を送るために、本校では安全対策を強化しています。

- 耐震性の強化
すべての校舎で最新の耐震基準をクリア
- 震災時対応の強化
モバイルメールやニッポン放送「学校安否情報」による学校の状況のお知らせ
- 非常時備蓄の強化
避難時における全生徒の非常食・飲料水、非常用生活用品を確保



心身両面のサポート

保健室に養護教員が常駐するほか、カウンセリングルームを別に設けて専門の知識・経験を持った専任のカウンセラーが様々な生徒の悩みや相談に対応します。カウンセリングルームでは保護者からの相談も受け付けており、生徒が心身ともに健康な状態で学校生活を送ることができるよう、クラス担任・保健室とも連携を取り合いながら対応しています。

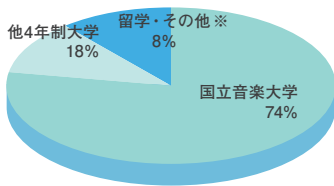
新型コロナウイルス感染症対策

毎朝、登校前に体温など健康状態をオンラインで報告していただいています。また、校内でも検温と消毒、手洗い、マスクの着用を促すなど、自分も相手も安心して過ごせる環境を生徒たちと共に作っています。



高校卒業後の進路

■高校音楽科進路内訳 (2021年3月卒業生101名)



※短大・専門学校等進学含む

■国立音楽大学 進学実績 (75名)

●演奏・創作学科		●音楽文化教育学科	
声乐	14名	音楽教育	3名
ピアノ	34名	音楽療法	1名
弦管打楽器	11名	音楽情報	2名
作曲	3名	幼児音楽教育	6名
コンピュータ音楽	1名		

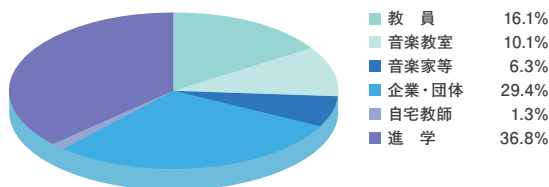
■国内の4年制大学進学実績 (過去4年間)

東京藝術大学	上智大学
桐朋学園大学	武蔵大学
東京音楽大学	桜美林大学
フェリス学院大学	玉川大学
洗足学園音楽大学	文教大学
昭和音楽大学	実践女子大学
	清泉女子大学
	他

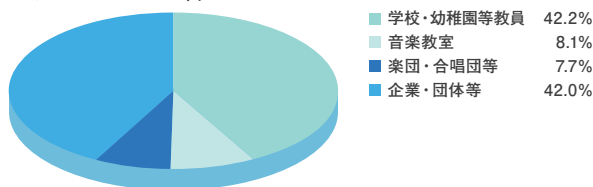
国立音楽大学卒業後の進路

詳しくは音大HPでチェック!

■進路決定状況 (2020年3月卒業生) 進路決定者: 316名



■求人状況 (2020年3月卒業生) 求人件数: 803件



■過去の就職実績(抜粋)

【演奏団体】

NHK交響楽団
警視庁音楽隊
新国立劇場合唱団
新日本フィルハーモニー交響楽団
陸上自衛隊音楽隊
東京交響楽団
東京佼成ウインドオーケストラ
東京混声合唱団
東京都交響楽団
東京フィルハーモニー交響楽団
読売日本交響楽団
二期会
藤原歌劇団

【企業・団体等】

アブラック生命保険
IMAGICA
エイチ・アイ・エス
エイベックスグループホールディングス
NHKエンタープライズ
NTT東日本
音楽之友社
カシオ計算機
KAJIMOTO
河合楽器製作所
K-BALLET SCHOOL
コクヨ

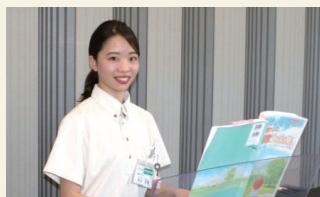
コナミデジタルエンタテインメント
サマンサタバサジャパンリミテッド
サントリーホールディングス
四季(劇団四季)
ジャパン・アーツ
全日本空輸
ソフコバンク
損害保険ジャパン日本興亜
電通ワークス
東京海上日動火災保険
凸版印刷
日音
日本航空

日本放送協会
日本郵便
野村證券
博報堂プロダクツ
東日本旅客鉄道
フジテレビジョン
ベネッセコーポレーション
ホテルオークラ東京ベイ
マイナビ
ミキハウス
みずほフィナンシャルグループ
三井住友銀行
三越伊勢丹ホールディングス

宮地商会(宮地楽器)
明治安田生命保険
明治図書出版
山野楽器
ヤマハ音楽振興会
ゆうちょ銀行
りそな銀行

【教員】

日本全国、海外の
学校・幼稚園多数



KUNION's Voice

“私らしさ”を見つけれられた「くにおん」

大山 友香 株式会社ベネッセホールディングス (本校音楽科67年生・日野市立日野第二中学校卒業)

毎日様々な音が溢れる中、友人と中庭で食べる昼食は最高でした。公立中学校から進学した私にとって、年に何回も開催される演奏会やグレード別に行われる音楽の授業、音楽を学ぶための設備が整った音高はとても新鮮でした。温かく指導熱心な先生方と個性豊かで音楽が大好きな仲間たちに囲まれ、音楽に対する様々な思いを肌で感じながらあっという間に過ぎた3年間。様々な出会いとチャンスがある環境で、ある2つのことをいつも心に留めておいたからこそ、今の私があるように感じます。

①やると決めたことに、まずはがむしゃらに取り組んでみよう!

音高生活の中で、私が特に力を注いだことが伴奏活動でした。他楽器専攻の友人から依頼を受け、うまく時間をやりくりしながら課題に取り組んだ日々。深夜にヘッドフォンをつけて泣きながら譜読みしに明け暮れた、なんてこともしばしば(笑)。負けず嫌いなこともあり、「私が決断してやっているのだから、たとえ上手くいかなくても途中で投げ出さず、最後までやりきりたい!」という気持ちで向き合いました。結果的に大失敗に終わるときもありましたが、とにかく一度、どんなに格好悪くても、がむしゃらに取り組むことで得られるものは多くあります。この期間は、自分自身の本当の性格と向き合うことのできた、大切な時間であったと心から思います。そしてそれはただ他者から、「あなたは○○タイプだからこうしたら?」と教えてもらうより確実に納得ができ、自然と次に活かせるようになったのです。この

ように誠心誠意課題に向き合う姿を見ていて認めて下さった方がいることも、音高の魅力の1つだと感じます。

②弱みを受けとめ、見せられる人になろう!

自身の性格が分かると、苦手や限界も理解できるようになると思います。勿論、「厳しいけれど出来るところまで頑張ろう」という姿勢も必要です。しかし全てにおいてそのように向き合っていたら、好き・得意・やりたいことに全力をそそげなくなってしまうと感じます。音高は、音楽の幅広い分野に精通した先生方がいつでもサポートして下さる、共に音楽を学ぶ友人がお互いを助け合いながら成長できる環境です。弱さを認め時には周りの力に頼ること、その代わり「ここだけは譲らない、私がやり遂げる!」というように整理をして課題に取り組めることが大切なのではないでしょうか。

たった一度の高校生活なのだから、自分の気持ちに素直に、好きなように時間を使って様々なことに挑戦して欲しい。しかし踏み出すからには将来後悔しない道を歩んでほしい。そうやって歩む道には、人生のかけがえのない存在となるような素晴らしい出会いが多く待っているでしょう。

くにおんで“私らしさ”を見つけてみては?

推薦入試 ～多様な入試型を用意～

実技型	入試科目	・専攻実技 ・選択実技 ・作文 ・面接
調査書併用型	入試科目	・作文 ・面接
	必要書類	・音楽指導者による音楽推薦書
調査書重視型	入試科目	・面接
	必要書類	・自己推薦文

一般入試 ～様々な優遇制度を適用～

入試科目 ・国語 ・英語 ・専攻実技 ・選択実技 ・面接	
第一志望優遇制度	本校を第一志望とする生徒を優遇
併願優遇制度	一定の基準を満たす受験生は入学手続き期間を延長
その他の優遇制度	英検による優遇、複数回受験時の優遇など

推薦入試(実技型)、一般入試に「選択実技」を導入 ～得意科目を生かせる入試に～

音楽実技課題を、各専攻とも「専攻実技」+「選択実技」に変更 (2018年度より)

選択実技とは？

「副科ピアノ」「視唱(視奏)」「聴音」から一つを選択できます。 ※ピアノ専攻は「視唱(視奏)」「聴音」から一つを選択

開始時間・内容はホームページでご確認ください。すべて予約制です。

学校説明会

6月 5日(土) 午後
9月 4日(土) 午後
11月20日(土) 午後
12月 4日(土) 午後

個別相談会

12月 6日(月) 16:30～19:00
7日(火) 16:30～19:00
8日(水) 16:30～19:00
9日(木) 16:30～19:00

くにたちde☆Start 無料

5月22日(土) 10月24日(日)
6月19日(土) 11月27日(土)
7月17日(土) 1月15日(土)

本校音楽科の授業や生活の一端に触れていただく体験イベントです。本校ならではの企画を用意しています。音楽好きな中学生はどなたでも参加できます。

音楽講習会 有料

夏期 8月28日(土)～29日(日)
冬期 12月26日(日)～28日(火)

複数のレッスンを選択できるほか、ソルフェージュや楽典の授業では、受験対策の枠にとらわれない「ほんとうの音楽」を学ぶプログラムを用意しています。じっくりと音楽に向き合う時間を体感して下さい。

夜のミニ説明会

11月 5日(金) 19:00～20:00

各説明会・講習会等のご予約はこちらから
<http://www.kunion.ed.jp/music/contents/sbs/>



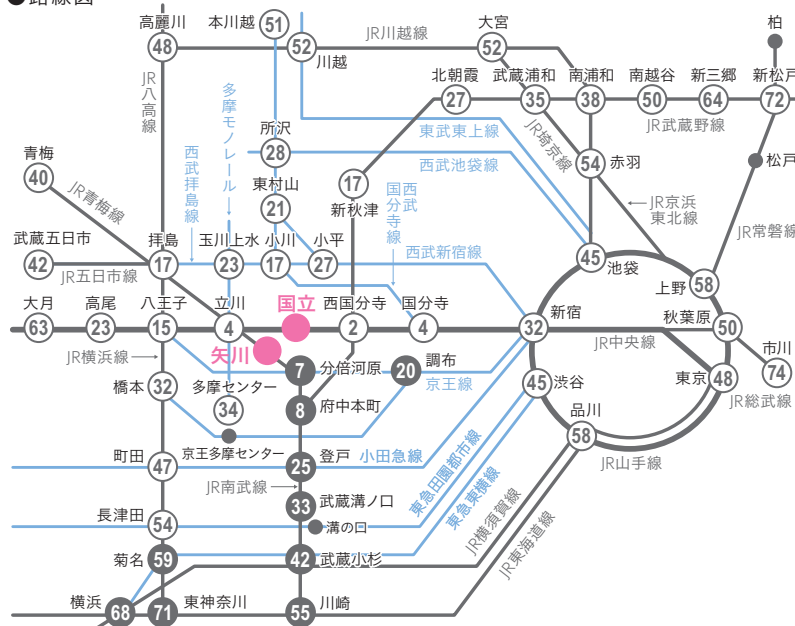
【LINE公式アカウント】登録はこちらから
<https://lin.ee/3LMcHLtw>



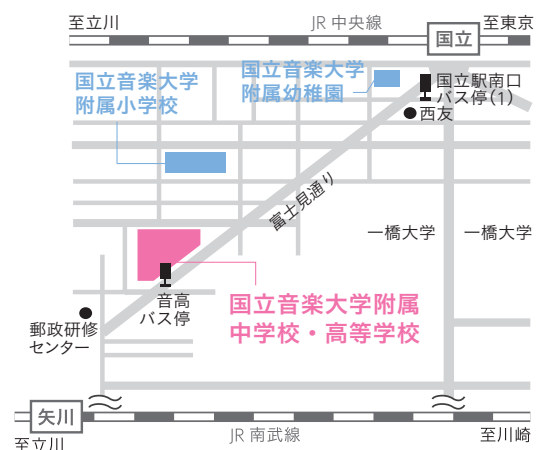
Access

交通至便。埼玉、神奈川をはじめ広範囲から通学可能です。

●路線図



●周辺地図



●JR中央線「国立」駅南口下車 富士見通りを徒歩13分
「国立駅南口」バス停(1)より乗車 「音高」下車

●JR南武線「矢川」駅より徒歩13分
矢川駅前バス停より国立駅南口行(音高まわり)乗車 「音高」下車

○内は国立駅まで、●内は矢川駅までの乗換を含むおおよその所要時間(単位:分)です。
※平日午前8時前後に到着する場合の所要時間です。(ダイヤ改正によって変わる場合があります)

